

الوحدة الرابعة

جغرافية وطني المملكة العربية السعودية



- ◆ الدرس الحادي عشر: الموقع والحدود
- ◆ الدرس الثاني عشر: مظاهر السطح
- ◆ الدرس الثالث عشر: المناطق الرملية
- ◆ الدرس الرابع عشر: الأودية
- ◆ الدرس الخامس عشر: المناطق الساحلية والجُزر
- ◆ الدرس السادس عشر: المناطق الإدارية



سوف أتعلم في هذه الوحدة

- ◆ موقع وطني وحدوده.
- ◆ الأشكال الطبيعية لأرض وطني.
- ◆ مناطق وطني ومحافظاتها.



لموقع المملكة العربية السعودية أهمية كبرى تميزها عن غيرها من دول العالم، فأين تقع المملكة العربية السعودية؟ وما أهمية موقعها؟



تقع المملكة العربية السعودية في الجنوب الغربي لقارة آسيا، وتشغل أكثر من ثلثي مساحة شبه الجزيرة العربية التي تربط بين ثلاث قارات، هي: آسيا وأوروبا وإفريقيا.



ما أهمية موقع وطني المملكة العربية السعودية؟

- يحوي الموقع قبلة المسلمين.
- يربط الموقع بين قارات متعددة.
- يتوسط الموقع دول العالم.



نشاط ١

ينظر الطلبة إلى الخريطة الآتية، ويجيبون عن الأسئلة:



- المقدسات الإسلامية في وطني هي: **مكة المكرمة**، و **المدينة المنورة**.....
- يطل وطني على مسطحين مائيين مهمين، هما: **البحر الأحمر**، و **الخليج العربي**.
- تحيط بوطني حدود مشتركة مع دول عربية شقيقة، هي: **فلسطين والأردن**.....
- العراق والكويت والبحرين وقطر والإمارات وسلطنة عُمان واليمن**.....

تبلغ مساحة وطني المملكة العربية السعودية مليوني كم^٢ (٢,٠٠٠,٠٠٠ كم^٢)
وتمثل هذه المساحة ٧٠٪ من مساحة شبه الجزيرة العربية

يحدّ وطني المملكة العربية السعودية:

- أ- من الشمال ← الكويت، والعراق، والمملكة الأردنية.
ب- من الشرق ← الإمارات العربية المتحدة، ومملكة البحرين، ودولة قطر، والخليج العربي.
ج- من الجنوب ← سلطنة عمان، والجمهورية اليمنية.
د- من الغرب ← البحر الأحمر.



٢

نشاط



ينظر الطلبة إلى الخريطة، ويحدّدون مواقع الأماكن الآتية بالرجوع إلى مصادر التعلم:

- أ- خليج العقبة ب- جُزُر فرسان ج- الخفجي د- موقع مشروع نيوم



تتنوع مظاهر السطح في المملكة العربية السعودية وتضفي شكلاً طبيعياً متنوعاً، فما أهم الجبال؟ وما سماتها؟ وما أهم الحرات والهضاب؟



الجبال:

هي المناطق الشديدة الارتفاع ذات القمم العالية، وتضفي السلاسل الجبلية شكلاً طبيعياً رائعاً داخل وطني المملكة العربية السعودية، ومن أبرز تلك الجبال:

١ جبال الحجاز



سلسلة جبال موازية للبحر الأحمر، وهي أكثر الجبال امتداداً وارتفاعاً في شبه الجزيرة العربية، إذ يراوح عرضها بين ٤٠ و ١٤٠ كم، وسميت بهذا الاسم؛ لأنها تحجز بين هضبة نجد وسهول تهامة.

للاطلاع

تتكون سلسلة جبال الحجاز من الجبال الآتية:

- ◆ جبال مذنين: هي الجهة الشمالية بمحاذاة العقبة والبحر الأحمر.
- ◆ جبال الحجاز الوسطى: تبدأ من النهاية الجنوبية لجبال مذنين بمحاذاة سهول تهامة.
- ◆ جبال الشراوات: تبدأ من جنوب مكة حتى باب المندب جنوب غربي اليمن.

ارتفاعات بعض الجبال في وطني:

ارتفاع القمم الجبلية فيه يصل إلى نحو ٣٠١٥ م عن مستوى سطح البحر

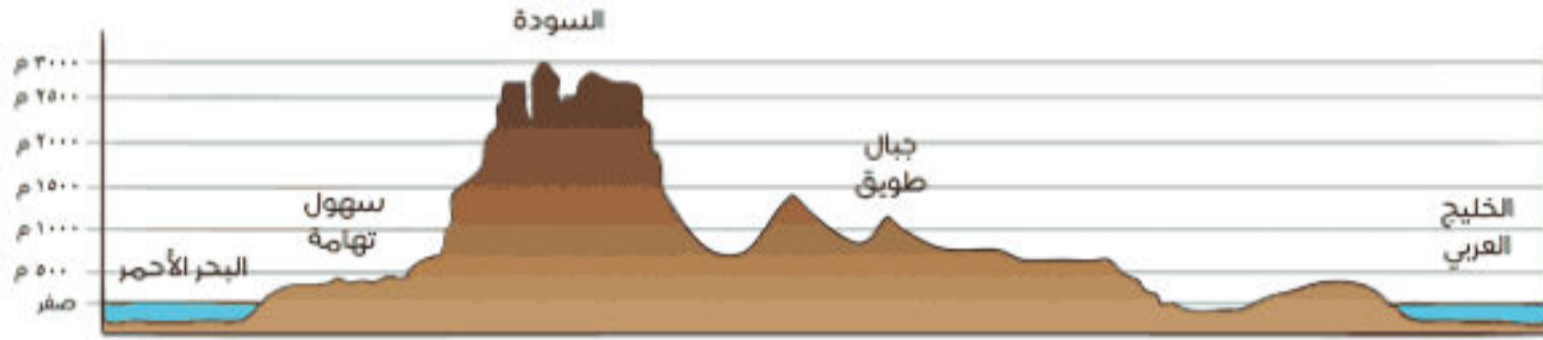
جبل السودة قرب أبها

ارتفاع القمم الجبلية فيها يصل إلى نحو ٢٥٠٠ م عن مستوى سطح البحر

الجبال القريبة من مكة المكرمة

ارتفاع القمم الجبلية فيها يصل إلى نحو ٢٠٠٠ م عن مستوى سطح البحر

الجبال القريبة من المدينة المنورة



رسم توضيحي يبين ارتفاعات الجبال

٢ جبال طويق

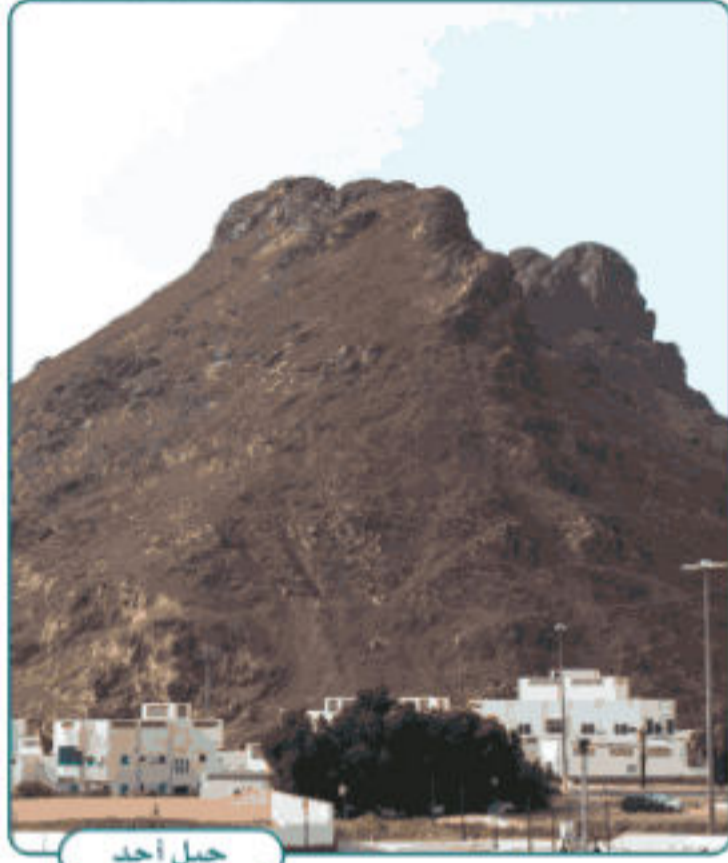
تقع جبال طويق في منطقة نجد، وتسمى أيضاً جبال العارض أو اليمامة.



جبال طويق

تمتد جبال طويق ٨٠٠ كم تقريباً من جنوبي القصيم إلى مشارف وادي الدواسر ومنطقة الربع الخالي جنوباً على شكل طوق أو قوس يتجه طرفاه إلى الغرب، ويراوح عرضه في الوسط بين ١٠ كم و٢٠ كم عند الأطراف الشمالية والجنوبية.

٣ الجبال المنفردة



جبل أحد

مثل: جبلي **أجأ** و**سَلَمَى** في حائل، وجبل **أُحُد** في المدينة المنورة الذي يبلغ طوله من الشرق إلى الغرب نحو سبعة كيلومترات.

ولهذا الجبل مكانته التاريخية في سيرة نبينا محمد ﷺ حيث دارت عنده أحداث معركة أحد، وقال فيه النبي ﷺ: **«إن أُحُدًا جبل يحبنا ونحبه»** رواه مسلم.

◀ الحَرَات:

تنتشر في **غرب المملكة العربية السعودية**، ومن أشهرها: **حَرَّة البِرْك**، و**حرة الرُّحَا**، و**حرة خَيْبَر**، و**حرة كُثْب**، و**حرة رُهَاط**، و**حرة واقِم**.

؟ ما الحَرَات؟

الحَرَات هي **سطوح لابيَّة سوداء** نتجت عن **تدفقات بركانية** قديمة. واللَّابَة هي كُتَل سائلة منصهرة تحولت إلى حجارة سوداء على سطح الأرض.

للإطلاع

الحرات في وطني مواقع طبيعية رائعة، وتعدّ من الثروات الطبيعية التي تجب المحافظة عليها.



فوهة الجبل الأبيض البركاني في خيبر



١

نشاط

قال الشاعر عَمْرُو بن كُثُوم:

فَأَعْرَضْتُ الْيَمَامَةَ وَاشْمَخَرْتُ كَأْسِيافِ بِأَيْدِي مُصَلِّتِينَا

يتحدث هذا الشاعر عن جبال مهمة في وطني، فما هي (بالاستعانة بالصورة أسفل الصفحة)؟

جبال طويق



الهضاب:

هي الأرض المرتفعة والمسطحة.

تعدّ الهضاب من أكثر التضاريس اتساعاً في المملكة العربية السعودية:

ومن أبرز الهضاب:

١ هَضْبَةُ عَسِيرٍ وَنَجْرَانَ:

تقع جنوب المملكة العربية السعودية، ويبلغ ارتفاعها بين ٩٠٠ و ١٧٠٠ متر.

٢ هَضْبَةُ حِسْمَى:

تقع شمال غربي المملكة العربية السعودية، وهي متوسطة الارتفاع.

٣ هَضْبَةُ نَجْد:

تمتد وسط شبه الجزيرة العربية، وهي أكبر الهضاب فيها، وتقع فيها مدينة الرياض عاصمة وطني.

٤ هَضْبَةُ الصُّمَّان:

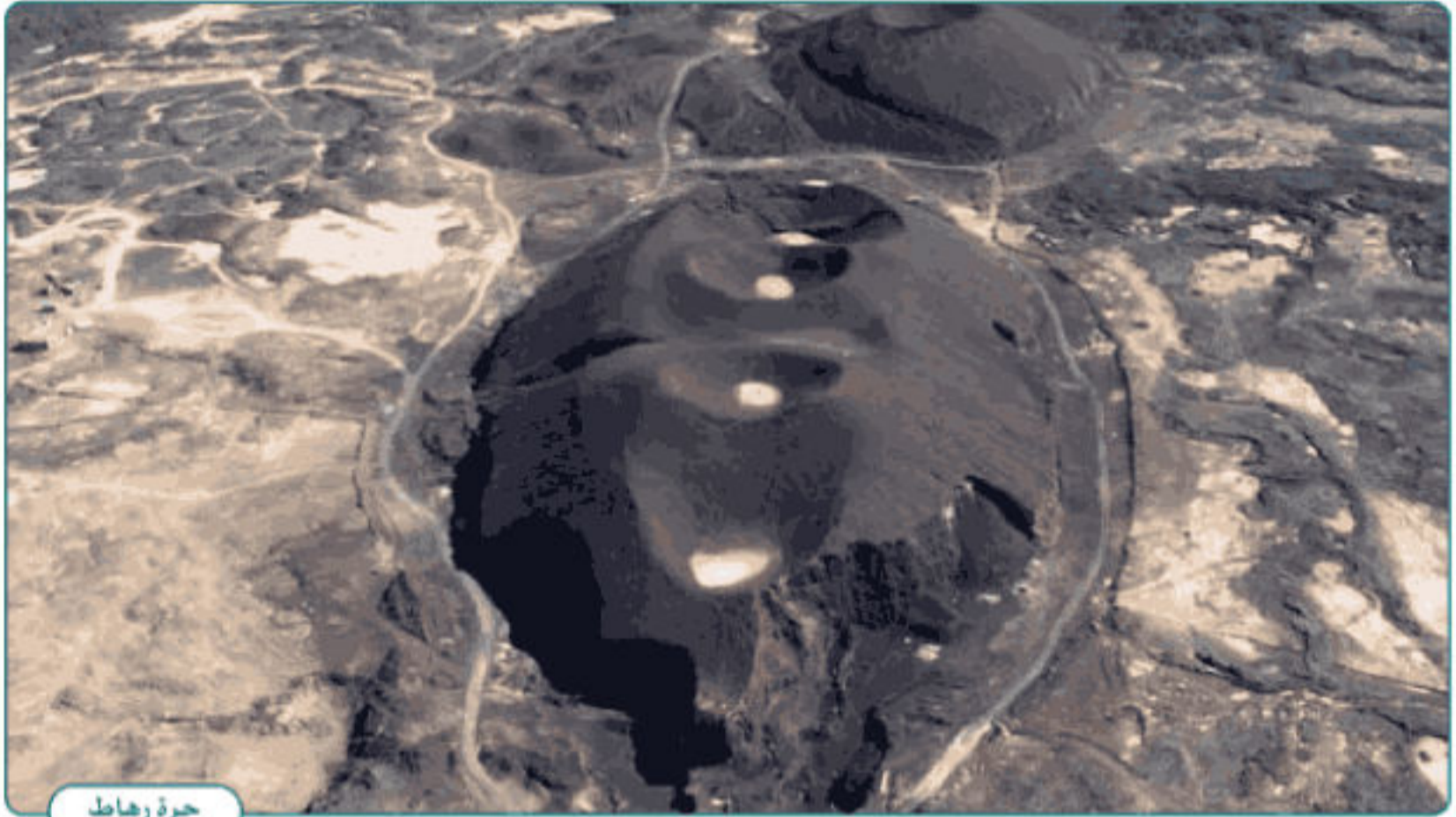
وهي هضبة صخرية شرق المملكة العربية السعودية.



هضبة نجران



هضبة نجد



حرة رهاط

حرة رهاط تقع على بعد ١٩ كم جنوب شرقي المدينة المنورة وتمتد إلى مكة المكرمة.

يصف الطلبة المعالم التضاريسية لهذا المكان.

- ١- جبال بركانية
- ٢- سطوحها سوداء اللون
- ٣- يظهر فيها الفراغات والشقوق الأرضية الصغيرة



يتميز وطني المملكة العربية السعودية بأن فيه مناطق رملية واسعة، فما أبرز تلك المناطق الرملية؟



للاطلاع

- أسباب التصحر المناخية:
- تغير المناخ، مثل قلة الأمطار.
- ارتفاع درجة الحرارة.
- ارتفاع المياه الجوفية المالحة.
- انجراف التربة.
- أسباب التصحر البشرية:
- قطع الأشجار والنباتات.
- الرعي الجائر للإبل والأغنام.
- إتلاف التربة الطبيعية بالسيارات وغيرها.

في وطني المملكة العربية السعودية مناطق رملية واسعة تغطي نحو **ثلث مساحته**.

من أبرز هذه المناطق الرملية:

- النفود الكبير.
- الدهناء.
- الربع الخالي.

؟ كيف تكونت هذه الرمال العظيمة؟

نشأت هذه الرمال منذ أكثر من ١٧ ألف سنة، وساعدت **الرياح** على تجمعها.

١ رمال الربع الخالي:



الربع الخالي

• تقع جنوب المملكة العربية السعودية، وتعد من **أكبر الصحاري الرملية** في العالم، ويقع الجزء الأعظم منها داخل الأراضي السعودية. وجزء من الربع الخالي يتبع المنطقة الشرقية، والجزء الآخر يتبع منطقة نجران.

• يمثل الربع الخالي **موطناً للحضارات القديمة** التي اندثر أغلبها و**غمرتها الرمال**، ولم تتوان الحكومة السعودية في البحث والتقيب فيها، وإجراء دراسات لاكتشاف **تسببها**.



حقل الشيبة

❖ في هذه الرمال كثير من المعادن النفيسة، والآثار القديمة المطمورة، إضافة إلى بعض الواحات والأشكال الجاذبة للسياحة.

❖ من إنجازات وطني اليوم استخراج النفط

في الربع الخالي من موقع حقل الشيبة الذي بدأت فيه شركة أرامكو السعودية في عام ١٤١٩هـ.



النفوذ الكبير

٢ النفوذ الكبير:

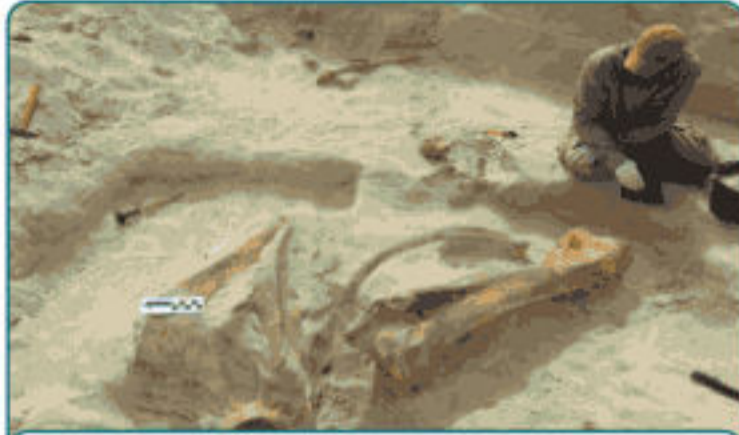
منطقة رملية على شكل مثلث وتغطي أجزاء كبيرة من نجد، وتمتد شمالاً.



نشاط ١

بالرجوع إلى مصادر التعلم يحدد الطلبة موقع الربع الخالي، وموقع النفوذ الكبير على الخريطة.





استخراج عظام الكتف والعضد لأحد الفيلة المنقرضة في
رواسب البحيرات القديمة في صحراء النفوذ

للاطلاع

وُجد في صحراء النفوذ الأحافير، وهي بقايا
المخلوقات الحيوانية والنباتية التي حُفظت
داخل الطبقات الرسوبية عبر الأزمنة الجيولوجية
القديمة لوطني.



الدهناء

٣ رمال الدهناء:

تمتد على شكل قوسٍ تصل بين النفوذ
الكبير في الشمال، والربع الخالي، وهي
تمثل الجزء الأوسط من المناطق الرملية
في المملكة العربية السعودية.



٢

نشاط

يذكر الطلبة أسماء الصحاري الرملية وفقاً للوصف الآتي:

- أ- أكبر صحراء رملية في المملكة العربية السعودية: صحراء الربع الخالي
- ب- منطقة رملية كبيرة على شكل قوس: صحراء الدهناء
- ج- منطقة رملية على شكل مثلث في نجد: النفوذ الكبيرة

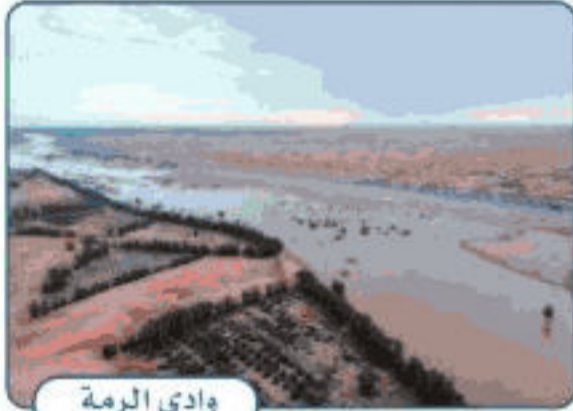


ليس في المملكة العربية السعودية أنهار، ولكن فيها عدد كبير من الأودية التي تجري فيها المياه وقت تساقط الأمطار، فما أشهر الأودية في المملكة العربية السعودية؟ وما سماتها؟ وما أبرز السدود التي أنشأتها الحكومة السعودية؟



في وطني المملكة العربية السعودية عدد كبير من الأودية، ومن أشهرها:

١ وادي الرُّمَّة:



وادي الرمة

وادي الرُّمَّة: من أهم الظواهر الطبيعية، فهو أطول وادٍ في وطني، يصل طوله إلى نحو ١٠٠٠ كم، ويَعْبُرُ المملكة من الغرب إلى الشرق، ويبتدئ من جبال المدينة المنورة، مخترباً منطقة القصيم.

٢ وادي حَنيفة:



وادي حنيفة

يقع وادي حنيفة وسط مدينة الرياض، وينحدر من الشمال إلى الجنوب. سُمي وادي حنيفة نسبةً إلى القبيلة التي سكنته وهي (بنو حنيفة)، وعلى ضفافه تقع الدَّرْعِيَّة عاصمة الدولة السعودية الأولى.



١

نشاط

ناقش سبب تفضيل السكان العيش في المناطق التي تتوفر فيها المياه ؟

الزراعة: توفر المياه ضروري لزراعة - الشرب والاستخدامات المنزلية
تربية المواشي



وادي الدواسر

٣ وادي الدَّوَّاسِر:

يقع في جنوب نجد، وينتهي عند أول الربع الخالي.



وادي تثلِيث

٤ وادي تَثْلِيث:

يبدأ من جبال عَسِير الجنوبية في سَرَاة قَحَطان، ويتجه نحو الشمال باتجاه وادي الدَّوَّاسِر.



وادي العَقِيق

٥ وادي العَقِيق:

يبدأ من منطقة العقيق جنوب المدينة المنورة، ويمتد شمالاً حتى ينتهي في وادي قناة، وهو من أشهر أودية المدينة المنورة.



وادي السَّرْحان

٦ وادي السَّرْحان:

يمتد من جنوب غربي الجوف إلى الأردن.



وادي بيشة

٧ وادي بيشة:

وادي ضخم يقع جنوب غربي المملكة العربية السعودية، ويمتد من جبال الحجاز إلى وادي الدواسر.

للاطلاع



وادي حلي

أودية البحر الأحمر:

تبدأ من السفوح الغربية، وتتجه نحو البحر الأحمر وقهامة غرباً، ومنها: وادي جازان، وادي بيش، وادي حلي، وادي عتود، وادي رابع، وادي الصفراء بالقرب من المدينة المنورة.



٢

نشاط

يتصرف بعض المواطنين تصرفاً غير سليم عند جريان الأودية.

ما التصرفات السليمة وغير السليمة؟

التصرف غير السليم	التصرف السليم
١- قطع الوادي اثناء جريان الأودية .	١- عدم قطع الوادي اثناء جريان الاودية
٢- ترك الاطفال يلعبون في تجمات المياه	٢- عدم ترك الاطفال يلعبون في تجمات المياه
٣- الشرب من المياه	٣- عدم الشرب من المياه



سد الملك فهد بن عبدالعزيز في بيشة

ومن أبرز السدود في وطني:

- ١- سد الملك فهد بن عبدالعزيز في وادي بيشة.
- ٢- سد وادي نجران.
- ٣- سد وادي جازان.



٣

نشاط

بالرجوع إلى مصادر التعلم يكتب الطلبة عن السبب في إقامة السدود على الأودية.

توفير المياه للمواشي والمراعي. , ري الأراضي الزراعية.

حفظ التربة من الانجراف.



المناطق الساحلية والجُزر

في الخليج العربي والبحر الأحمر عدد من الجُزر السعودية الجميلة؛ لذلك قررت حكومة وطني ضمن رؤية ٢٠٣٠ إنشاء مشروع كبير لاستثمار هذه الجزر والاستفادة منها، فما أشهر تلك الجزر؟ وما أهم سماتها؟



أهم الجُزر السعودية:

١- جزر فرسان:

تقع في جنوب شرقي الجزء الجنوبي من البحر الأحمر، وتبعد عن سواحل جازان نحو ٤٠ كم. ومن أهم هذه الجزر: فرسان الكبرى، والسَّقِيد، وفُمَّاح، وفيها سكان مقيمون. جزيرة فرسان الكبرى يبلغ طولها نحو ٦٦ كم، وعرضها بين ٥ و ٨ كم.

٢- جزيرة أم القمّاري:

تقع في البحر الأحمر جنوب مدينة القُتْفُذَة، وتبعد عنها نحو ١٩ كم.

٣- جزيرة جُنا:

تقع في الخليج العربي شرق المملكة العربية السعودية.

للاطلاع

- أكثر من ١٣٤٠ جزيرة سعودية في البحر الأحمر والخليج العربي.
- أكثر من ١٢٠٠ نوع من الأسماك في البحر الأحمر والخليج العربي.
- يكثر عدد العاملين بمهنة صيد الأسماك في الجزر المأهولة بالسكان؛ لتوفر الأسماك بشكل كبير، وتجذب هذه الجزر عدداً أكبر من السياح لزيارتها.

٤- جزيرة تيران وصنافر:

تقعان شمال البحر الأحمر عند مدخل خليج العقبة.

٥- جزيرة كُران:

تقع في الخليج العربي شرق المملكة العربية السعودية.



للاطلاع



مهرجان الحريد السياحي في جزر فرسان:

من المهرجانات المحلية، وهو تقليد قديم يكون في نهاية شهر مارس ومطلع شهر أبريل سنوياً، عندما تتجمع أسماك الحريد بأعداد كبيرة على سواحل الجزر، يصيد الصيادون والأهالي كثيراً منها بسهولة.



في وطني المملكة العربية السعودية كنوز طبيعية بحرية عديدة، منها الشعب المرجانية.

؟ فما الشعب المرجانية؟

الشعب المرجانية هي كائنات حية تتكون في المياه الضحلة، وتحقق التوازن البيئي البحري.



نشاط ١

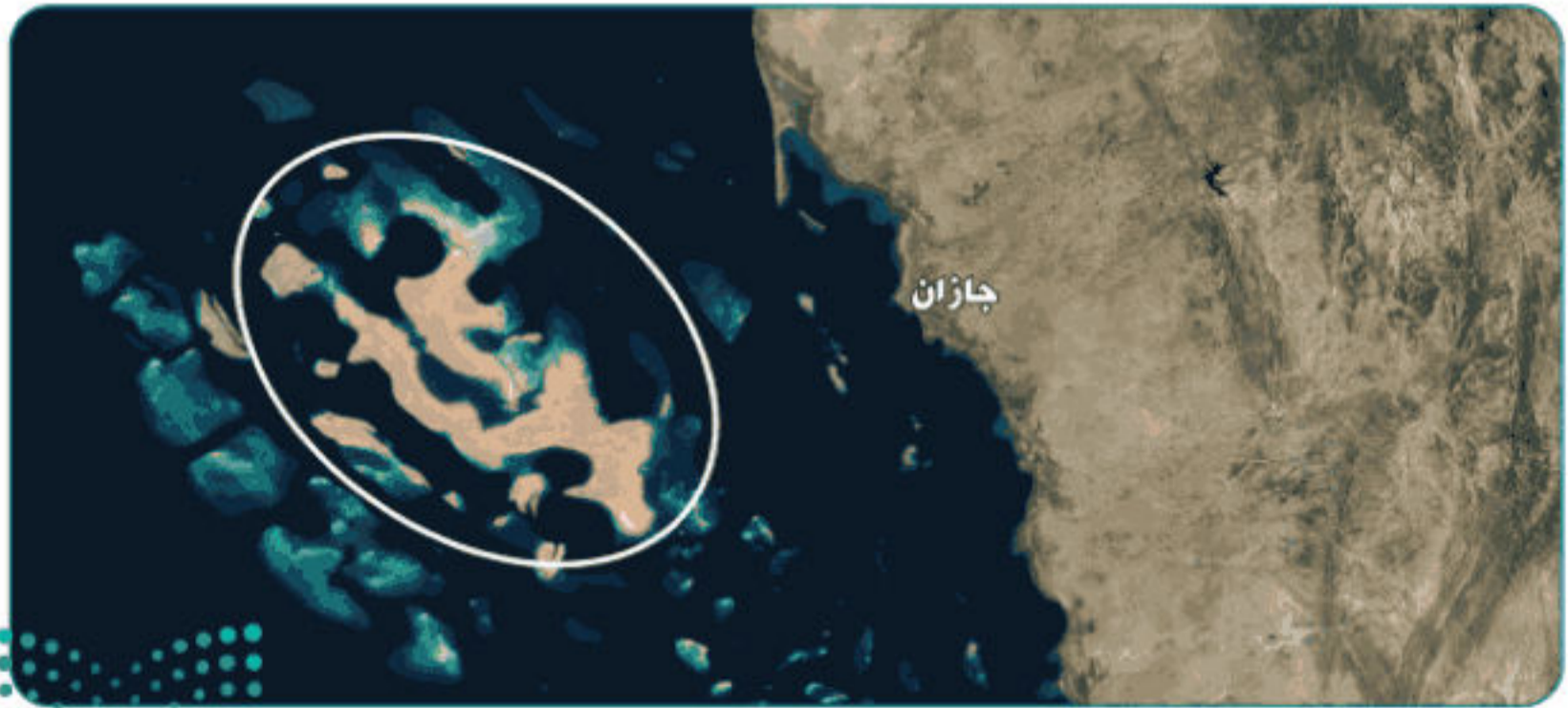
بالرجوع إلى مصادر التعلم يذكر الطلبة بعضاً من فوائد الجُزُر في المملكة العربية السعودية التي اعتنت بها رؤية وطني ٢٠٣٠:

- ١- الاستثمار الاقتصادي.
- ٢- تطوير قطاع السياحة في المملكة.
- ٣- توفير المزيد من فرص العمل.



نشاط ٢

جزيرة سعودية يسكن فيها نحو ٢٣ ألف مواطن، وتبعد عن جازان نحو ٤٠ كم، فما هي؟
جزر فرسان





المناطق الإدارية

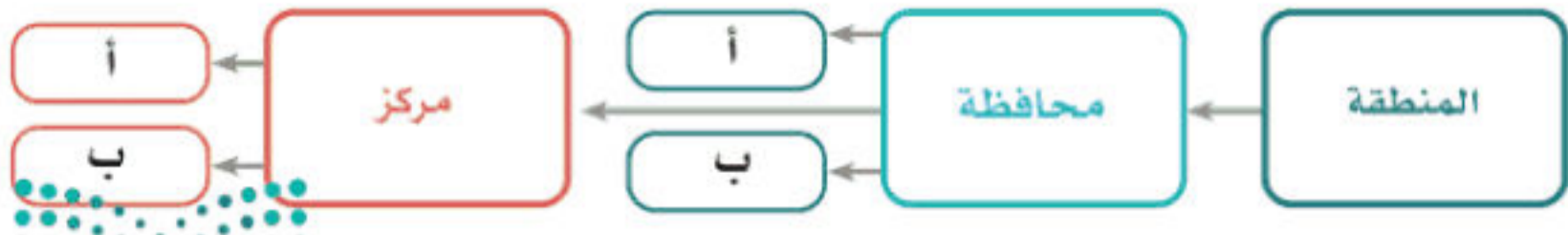
يعد وطني المملكة العربية السعودية أكبر دول الخليج العربي مساحة؛ حيث تغطي مساحته ثلثي شبه الجزيرة العربية، ويعد ثاني أكبر الدول العربية مساحة، وبسبب ذلك يتكون وطني من مناطق إدارية، فكم عددها؟ وما نظام المناطق الإدارية؟ وبماذا تختص كل منطقة؟



مناطق المملكة الإدارية

يتكون وطني المملكة العربية السعودية من ثلاث عشرة منطقة إدارية.

يرأس كل منطقة إدارية أمير المنطقة، وتتكون من محافظات من فئتي (أ) و(ب)، وكل محافظة يتبعها مراكز من فئتي (أ) و (ب).



منطقة الرياض

مقر الإمارة: مدينة الرياض



مدينة الرياض



الموقع:

تقع في وسط المملكة العربية السعودية.

الخصائص:

- فيها العاصمة مدينة الرياض.
- فيها مقر الدولة والأجهزة الحكومية.
- هي منطلق توحيد المملكة العربية السعودية.

للاطلاع

من أكبر محافظات منطقة الرياض:
الدَّرْعِيَّة، الخَرْج، الدوادمي، المَجْمَعَة،
القُوَيْعِيَّة، الأفلاج، وادي الدواسر،
الزُّلْفِي، شُقْرَاء، حوطة بني تميم،
عُفَيْف، الغاط.



١

نشاط

ما المدينة التاريخية في منطقة الرياض التي كانت عاصمة الدولة السعودية الأولى؟

الدرعية

منطقة مكة المكرمة

مقر الإمارة: مدينة مكة المكرمة

٢



المسجد الحرام بمكة المكرمة



الموقع:

تقع منطقة مكة المكرمة في غرب المملكة العربية السعودية.

الخصائص:

- هي مهبط الوحي.
- تضم المقدسات الإسلامية، منها: المسجد الحرام، والكعبة المشرفة، ومشاعر الحج، مثل: (عَرَفَات ومُزْدَلِفَة ومِنَى).
- وقوعها على ساحل البحر الأحمر.

للاطلاع

من أكبر محافظات منطقة مكة المكرمة: جُدَّة، الطائف، القُنْفُذَة، اللَّيْث، رابغ، خَلِيس، الخُرْمَة، رَنِيَّة، تَرْبِيَّة.

٢

نشاط

ما الميناء الرئيس في منطقة مكة المكرمة؟

ميناء جدة الإسلامي

منطقة المدينة المنورة

مقر الإمارة: مدينة المدينة المنورة

٣



المسجد النبوي بالمدينة المنورة



الموقع:

تقع في غرب المملكة العربية السعودية.

الخصائص:

- فيها المسجد النبوي.
- تطل بعض مدنها على ساحل البحر الأحمر.
- فيها المعالم والآثار الإسلامية، مثل: مسجد قُبَاء، وجبل أُحُد، وموقع بدر.

للاطلاع

من أكبر محافظات منطقة المدينة المنورة، يَنْبُوع، العُلا، مَهْد الذهب، الحناكية.

٣

نشاط

ما المدينة التاريخية السياحية التي فيها آثار الحِجْر في منطقة المدينة المنورة؟

مدينة العُلا

منطقة القصيم مقر الإمارة: مدينة بريدة

٤



مدينة بريدة



الموقع:

تقع في وسط المملكة العربية السعودية تقريباً.

الخصائص:

- تمتاز بثرواتها الزراعية، ومن أشهر محاصيلها الزراعية: التمور.
- فيها وادي الرمة وروافده.
- فيها مواقع أثرية موهلة في القدم.

تلاطلاع

من أكبر محافظات منطقة
القصيم:
عُنَيْزَة، الرُّس، العُدْنَب، البُكَيْرِيَّة،
البَدَائِع.

نشاط ٤

ما أبرز منتجات منطقة القصيم الزراعية؟

التمور

المنطقة الشرقية مقر الإمارة: مدينة الدمام



المتنزه البحري بمدينة الدمام



الموقع:

تقع في الجزء الشرقي من المملكة العربية السعودية.

الخصائص:

- تُعدّ من أغنى مناطق المملكة العربية السعودية بالنفط، وفيها أكبر حقول النفط في العالم، وتحتوي مزارع نخيل كثيرة.
- فيها مواقع تاريخية لحضارات قديمة.
- تطل على ساحل الخليج العربي.

للاطلاع

من أكبر محافظات المنطقة الشرقية: الأحساء، خُفْر الباطن، الجُبَيْل، القطيف، الخُبْر، العُدَيْد، الخَفْجي.

نشاط ٥

أين يقع أول مسجد أقيمت فيه صلاة الجمعة بعد المسجد النبوي في عهد النبي ﷺ؟

مسجد جواثا في الأحساء

منطقة عسير مقر الإمارة: مدينة أبها

٦



الموقع:

تقع في جنوب غربي المملكة العربية السعودية.

الخصائص:

- تتمتع بموقع جغرافي فريد بتضاريسه المتنوعة.
- تُعدُّ من المناطق السياحية المتميزة؛ لِمَا تتمتع به من مناخ معتدل وجمالٍ طبيعة.
- تتميز بتراثها الاجتماعي العريق.

للاطلاع

من أكبر محافظات منطقة عسير:
خَميس مشيطة، بيشة، النُماص،
مَحَابل، ظُهْران الجَنُوب، تَتْلِيث.

نشاط ٦

لماذا يرتاد السائحون من الداخل والخارج منطقة عسير؟

...وجود المناطق الجذابة، مثل الجبل الأخضر، والمحميات الطبيعية.....

منطقة تبوك

مقر الإمارة: مدينة تبوك



مدينة تبوك



الموقع:

تقع في الجهة الشمالية الغربية من المملكة العربية السعودية.

الخصائص:

- تمتاز بالآثار التاريخية الإسلامية والقديمة.
- تتمتع بنهضة زراعية كبيرة.
- تطل بعض مدنها على البحر الأحمر.

للاطلاع

من أكبر محافظات منطقة
تبوك:
الوجه، ضباء، تيماء، أمّالج.

٧

نشاط

ما المدينة التي فيها بئر هَدَاج في منطقة تبوك؟

مدينة تيماء

منطقة حائل

مقر الإمارة: مدينة حائل



مدينة حائل



الموقع:

تقع في شمال المملكة العربية السعودية.

الخصائص:

- تمتاز بتنوع تضاريسها بين سهول، وجبال، وتكوينات رملية.
- منطقة زراعية ورعوية؛ لوفرة مصادر المياه فيها.
- تشتهر بجبلي أجأ وسلَمى.

للاطلاع

من أكبر محافظات منطقة حائل: بقعاء.



نشاط

ما أشهر جبال منطقة حائل؟

جبال أجأ وسلَمى

منطقة الحدود الشمالية

مقر الإمارة: مدينة عرعر

٩



مدينة عرعر



الموقع:

تقع في أقصى الشمال من المملكة العربية السعودية.

الخصائص:

- تعد من أكبر المناطق في مجال الثروة الحيوانية في وطني.
- منطقة غنية بالمعادن، مثل: الفوسفات.
- فيها مناطق أثرية وتاريخية.

للاطلاع

من أكبر محافظات منطقة الحدود الشمالية: زَفَاء، طُرَيْف.

٩

نشاط

اشتهرت منطقة الحدود الشمالية بمشروع نفطي كبير كان يربط بين شرق المملكة والبحر المتوسط، فما هو؟

خط الأنابيب (التابلاين)

منطقة جازان مقر الإمارة: مدينة جازان



مدينة جازان



الموقع:

تقع في أقصى الجنوب الغربي من المملكة العربية السعودية.

الخصائص:

- تمتاز بخصوبة التربة، وكثرة الأودية.
- تشتهر بالزراعة، واستزراع الروبيان والأسماك وصيدها.
- تشتهر بالجزر البحرية الجميلة.

للاطلاع

من أكبر محافظات منطقة جازان: صُبَيَاء، أبو غَرِيش، صامطة، الدَّرَب، يَيْش.

للاطلاع

تعد منطقة جازان من أكبر المناطق الإدارية من حيث الكثافة السكانية نسبة إلى مساحتها.

نشاط ١٠

ما أشهر جزيرة تابعة لمنطقة جازان؟

جزر فرسان

منطقة نجران

مقر الإمارة: مدينة نجران



مدينة نجران



الموقع:

تقع في جنوب المملكة العربية السعودية.

الخصائص:

- تمتاز بكثير من الآثار التاريخية القديمة.
- تشتهر بمنتجاتها الزراعية.
- تشتهر بتضاريسها المتنوعة.

للاطلاع

من أكبر محافظات منطقة نجران: شرورة.

نشاط 11

وقعت في منطقة نجران قصة أصحاب الأخدود، ما الآية القرآنية التي ذكّرتُها؟
قال تعالى: (قَتَلَ أَصْحَابُ الْأَخْدُودِ (4) النَّارَ ذَاتِ الْوُقُودِ (5) إِذْ هُمْ عَلَيْهَا قُعُودٌ)

منطقة الباحة

مقر الإمارة: مدينة الباحة

١٢



مدينة الباحة



الموقع:

تقع في الجنوب الغربي من المملكة العربية السعودية.

الخصائص:

- جمال الطبيعة، واعتدال المناخ.
- منطقة جذب للسياح.
- بها غابات طبيعية.

للاطلاع

من أكبر محافظات منطقة الباحة:
بَلَجْرَشِي، المَنْدَق، المَخَوَاة، قِلْوَة.

نشاط ١٢

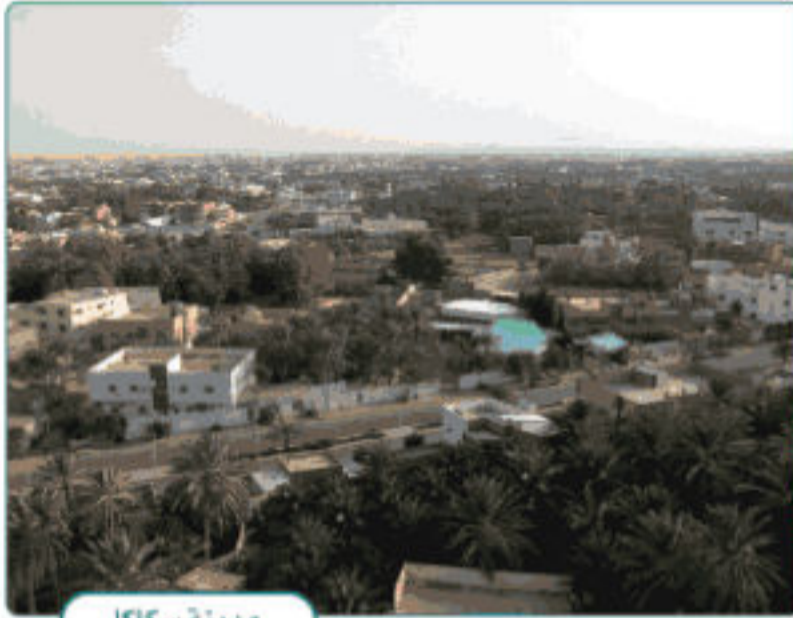
من الصحابي المشهور في رواية الحديث النبوي الذي قَدِم من منطقة الباحة؟

أبو هريرة رضي الله عنه

منطقة الجوف

مقر الإمارة: مدينة سكاكا

١٣



مدينة سكاكا



الموقع:

تقع في الجزء الشمالي من المملكة العربية السعودية.

الخصائص:

- تمتاز بوفرة مياهها وعذوبتها.
- تعدّ أرضها من أخصب الأراضي الزراعية.
- فيها مواقع تاريخية عريقة.

للاطلاع

من أهم محافظات منطقة الجوف:
القريّات، دومة الجندل.

١٣

نشاط

مدينة في منطقة الجوف كانت تعرف قديماً باسم (أدوماتو)، فما هي؟

دومة الجندل



تقويم الوحدة الرابعة

١ يختار الطلبة الخيار الصحيح فيما يأتي:

أ- يجري وادي الرُّمَّة في منطقة:

○ جازان ○ الحدود الشمالية القصيم

ب- تقع جُزُرُ فَرَسَان في:

○ الخليج العربي ○ البحر المتوسط البحر الأحمر

ج- يقع جبل أُحُد في:

○ مكة المكرمة المدينة المنورة ○ الرياض

د- يقع وادي حنيفة في:

○ القصيم ○ تبوك الرياض

٢ يحدّد الطلبة على الخريطة المنطقة الإدارية التي فيها مدرستهم:



متروك للطلاب

٣ يضع الطلبة المحافظات الآتية وفق مناطقها الإدارية في الجدول:

الخرج - ينبع - جدة - الطائف - ضيباء - دُومَة الجَنْدَل - مهد الذهب - الدرعية - القُرَيَات - بلْجُرَشِي - الجبيل - المَخَوَاة - صَبِيَاء - أبو عَرِيش - الأحساء - بَيْشَة - خميس مشيط - تَيْمَاء

منطقة الرياض	منطقة مكة المكرمة	منطقة المدينة المنورة
...الخرج...	...جدة...	...ينبع...
...الدرعية...	...الطائف...	...مهد الذهب...

المنطقة الشرقية	منطقة عسير	منطقة تبوك
...الأحساء...	...خميس مشيط...	...ضيباء...
...الجبيل...	...بَيْشَة...	...تَيْمَاء...

منطقة الجوف	منطقة جازان	منطقة الباحة
...دُومَة الجَنْدَل...	...أبو عَرِيش...	...بلْجُرَشِي...
...القُرَيَات...	...صَبِيَاء...	...المَخَوَاة...

تقويم الوحدة الرابعة

٤ يضع الطلبة علامة (✓) أمام العبارة الصحيحة، وعلامة (x) أمام العبارة غير الصحيحة:

- أ- جَبَلًا أَجَا وَسَلَمَى من الجبال المنفردة.
- ب- جبال الحِجَاز هي أقل الجبال امتداداً وارتفاعاً.
- ج- الحَرَّات هي سطوح لابيَّة سوداء.
- د- هَضْبَة عَسِير وَنَجْرَان هي أكبر الهضاب في وطني.
- هـ- رِمَال الرُّبْع الخالي هي أكبر صحراء رملية في وطني.
- و- رِمَال النُّفُود الكبير تمتد على شكل قوس.
- ز- يُسْتَخْرَج النفط في الرُّبْع الخالي.
- ح- لا يُعَدُّ الرِّبْع الخالي موطناً للحضارات القديمة.

٥ يكمل الطلبة الفراغات الآتية بالكلمات الصحيحة:

(الخليج العربي - المرتفعات - المسجد النبوي - البحر الأحمر - المنخفضات - ثلثي - المسجد الحرام)

- أ- تُعَدُّ الجبال والهضاب من**المرتفعات**.....
- ب- تُعَدُّ الأودية من**المنخفضات**.....
- ج- مكة المكرمة والمدينة المنورة فيهما**المسجد الحرام**.....
و**المسجد النبوي**.....
- د- يطل وطني على مسطَّحَيْنِ مائتين هما:**البحر الأحمر**.....
و**الخليج العربي**.....
- هـ- تشغل مساحة المملكة العربية السعودية:**ثلثي**..... مساحة شبه الجزيرة العربية.

٦ يضع الطلبة الجزر الآتية وفق موقعها في الجدول:
جزيرة كُرَان - جزيرة أم القمّاري - جزيرة جَنّا - جزر فَرَسَان

البحر الأحمر	الخليج العربي
جزر فرسان	جزيرة جنا
جزيرة أم القمّاري	جزيرة كُرَان

٧ يذكر الطلبة أهمية موقع المملكة العربية السعودية.

يحوي الموقع قبلة المسلمين.

يربط الموقع بين قارات متعددة.

يتوسط الموقع دول العالم.